

**Dobrze, że jesteś!**

## **Rzecz o inkluzji społecznej w wielokulturowym świecie**

**Kultura ma znaczenie**

*Prof. dr hab. Ewa Baum*



# POJĘCIE INKLUZJI SPOŁECZNEJ

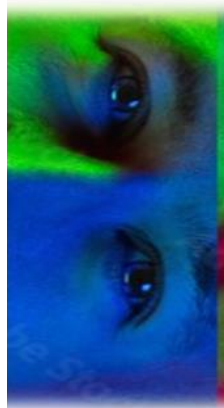
**Inkluzja społeczna (społeczne włączenie; integracja społeczna)** – proces włączania jednostek, grup czy kategorii społecznych, np. osób odmiennych kulturowo czy marginalizowanych, w funkcjonowanie społeczeństwa tak w skali całego kraju, jak i na poziomie lokalnych wspólnot samorządowych. Jego przeciwieństwem jest ekskluzja, czyli proces wykluczenia społecznego.



# WYKLUCZENIE SPOŁECZNE

Wykluczenie społeczne to zjawisko wielowymiarowe, polegające na ograniczeniu lub braku dostępu do zasobów, dóbr i instytucji, a także ograniczeniu praw społecznych oraz deprivacji potrzeb. Może ono mieć różne powody i przybierać różne formy.

Powodem wykluczenia bywa najczęściej „inność” społeczna wyrażająca się na przykład statusem społecznym wynikającym z urodzenia, choroby bądź niedostatku materialnego.



# POWODY WYKLUCZENIA SPOŁECZNEGO

Powodem wykluczenia społecznego może być także przynależność do mniejszościowej grupy etnicznej lub narodowej, wyznawanie innej aniżeli dominująca w danym kraju religii i hołdowanie związanym z nimi odmiennym obyczajom, zwyczajom kulinarnym czy ubiorom.



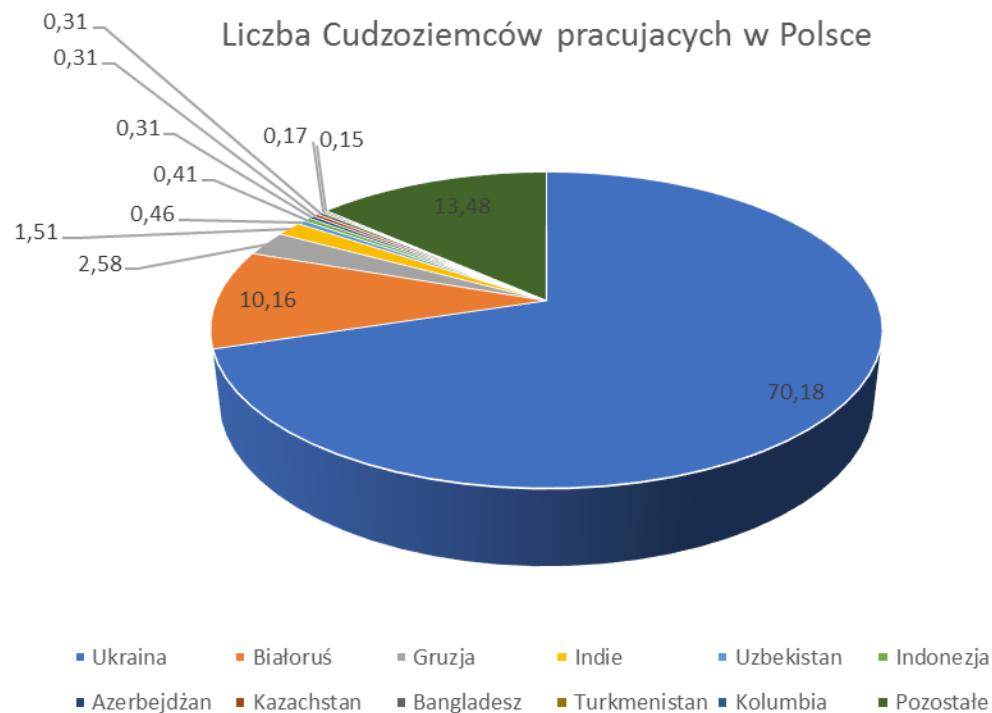
# IMIGRANCI JAKO OSOBY SZCZEGÓLNIENARAŻONE NA WYKLUCZENIE SPOŁECZNE

Szczególnie narażone na różne formy wykluczenia społecznego mogą być osoby obcego pochodzenia, tj. imigranci bądź ich potomkowie, ponieważ przybywają oni zazwyczaj wyposażeni w rodzimy bagaż kulturowy, często w sposób znaczący różniący się od kultury dominującej w kraju docelowym.



# LICZBA PRACUJĄCYCH CUDZOZIEMCÓW W POLSCE GRUDZIEŃ ROK 2022

Ukraina	70,18
Białoruś	10,16
Gruzja	2,58
Indie	1,51
Uzbekistan	0,46
Indonezja	0,41
Azerbejdżan	0,31
Kazachstan	0,31
Bangladesz	0,31
Turkmenistan	0,17
Kolumbia	0,15
Pozostałe	13,48



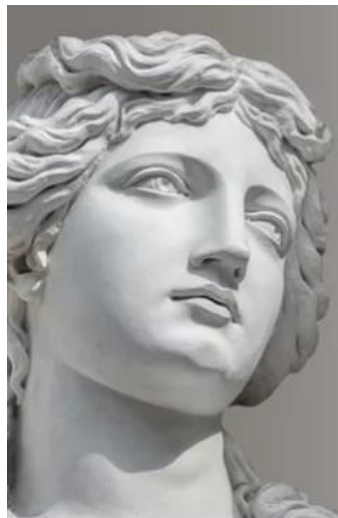


# KULTURA

Jednym z najważniejszych czynników wywierających decydujący wpływ na postępowanie społeczeństw, grup i jednostek jest szeroko rozumiana kultura.

Kultury nie dziedziczymy w sensie genetycznym, lecz przyswajamy ją w procesie *enkulturacji*, czyli nabywania kompetencji kulturowej, uczenia się kultury. Proces ten zaczyna się w rodzinie i trwa przez całe życie człowieka.

Funkcjonowanie w środowisku wielokulturowym sprawia, że jednostka doświadcza na co dzień kontaktu z „Innym” i w niektórych okolicznościach może doświadczyć szoku kulturowego wskutek zetknięcia się z obcym środowiskiem reprezentującym inny system wartości i odmienne sposoby komunikowania się.



# POJĘCIE KULTURY

Kultura, która powstaje w procesie komunikacji i sama jest formą komunikowania wzajemnego, wpływa zatem w sposób zasadniczy na nasze relacje z innymi, na to jak się one kształtują, a co za tym idzie na charakter więzi społecznych.

Kultura jest niejako „zaprogramowaniem umysłu”.

”Każdy człowiek nosi w sobie pewien wzorzec myślenia, odczuwania i zachowania, który przyswaja w ciągu życia”

Hofstede G., Hofstede G.J., Minkov M., Kultury i organizacje, PWE, Warszawa 2011





# CZYM ZATEM RÓŻNIĄ SIĘ KULTURY? JĘZYKAMI

- ❖ Jednym z najważniejszych czynników wpływających na zróżnicowanie kulturowe są odrębne języki jakimi posługują się ludzie przynależący do poszczególnych grup etnicznych bądź narodowych. Tworzą oni odmienne „społeczności językowe”.
- ❖ Na świecie ludzie posługują się aktualnie 6909 językami, aczkolwiek dokładne ustalenie tej liczby zdaniem ekspertów jest bardzo trudne, a może nawet wręcz niemożliwe ze względu na trudności w odróżnieniu języków od dialektów. Zaś narzecze lub dialekt to odmiana języka ogólnonarodowego właściwa dla ludności danego regionu.



# CZYM ZATEM RÓŻNIĄ SIĘ KULTURY? RELIGIAMI

- ❖ Współczesny świat jest zdominowany przez kilka religii uniwersalistycznych, takich jak **chrześcijaństwo**, **islam**, czy **buddyzm**. Do wielkich religii świata zalicza się także **hinduizm** (narodowa religia większości mieszkańców Indii), **konfucjanizm** chiński (będący raczej systemem etycznym), czy **judaizm** (narodowa religia Żydów rozproszonych po całym świecie).



# CZYM ZATEM RÓŻNIĄ SIĘ KULTURY? WARTOŚCIAMI

Podstawą konsensu społecznego jest wspólnota wartości podzielanych przez członków danej grupy. Jako, że wartości leżą u podstaw definiowania tego co dana grupa uważa za dobre lub złe, stanowią one podstawę dla formułowania norm regulujących jej funkcjonowanie.

Wartości są tym, czego jako dzieci uczymy się najwcześniej, najczęściej nieświadomie i nie wprost. Według psychologów rozwoju system podstawowych wartości kształtuje się w ciągu pierwszych 10-ciu lat życia dziecka i potem bardzo trudno go zmienić.



# CZYM ZATEM RÓŻNIĄ SIĘ KULTURY? UZNAWANYMI NORMAMI PRAWNYMI

❖ „Każde prawo uwikłane jest w strukturze kultury, z której wyrosło i odzwierciedla specyficzne potrzeby i oczekiwania społeczeństwa swego czasu i miejsca.”  
Dotyczy to kultury legislacji, czyli procesu stanowienia prawa, które powinno być formułowane w oparciu o związki jakie występują między tworzeniem norm prawnych a stosunkami społecznymi w danym kraju, z uwzględnieniem opinii i wartości preferowanych społecznie oraz przez przedstawicieli grup, do których adresowane są normy prawne.

Główne kultury prawne współczesnego świata, Wydawnictwo Naukowe PWN, Warszawa 1995.



# SPOŁECZEŃSTWA KOLEKTYWISTYCZNE

W społeczności kolektywistycznej ceni się harmonię i unikanie konfliktów, a od jednostki, która osiągnęła osobisty sukces i powodzenie materialne oczekuje się, że podzieli się jego efektami z innymi członkami rodziny. W takiej społeczności pojedynczy człowiek uzależniony jest całkowicie od grupy, której jest członkiem.





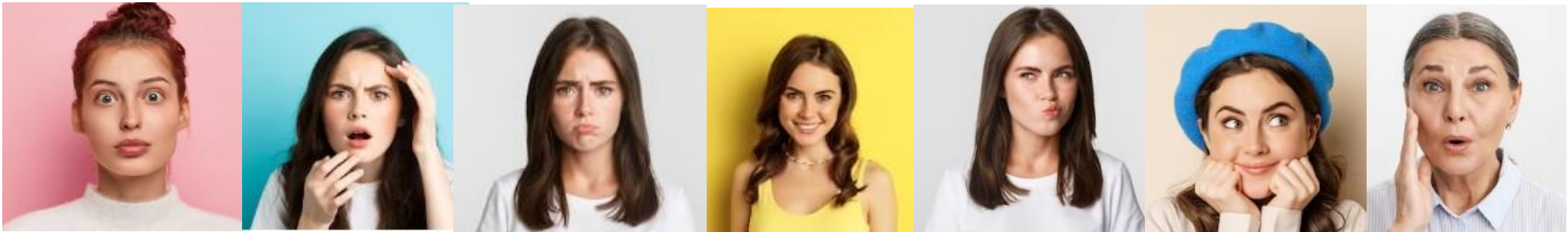
# SPOŁECZEŃSTWA KOLEKTYWISTYCZNE

Z chwilą naruszenia norm i tradycji tego kolektywu, w następstwie czego pozbawiony zostaje miejsca i roli w zespole, i traktowany jest przez najbliższych jako potępiony i skazany, niemal jako żywy trup, traci zupełnie poczucie sensu życia. Nadto żyje w strachu, oczekując spełnienia wymierzonej kary.



# KULTURY EKSPRESYJNE

W trakcie wzajemnych kontaktów ludzie zachowują niewielki dystans, mówią głośno, przerywają sobie często, mimika twarzy jest wyrazista, gestykują w sposób ożywiony, dotykają się, a intensywne patrzenie rozmówcy w oczy jest traktowane jako dowód szczerości i zainteresowania, zapadająca nagle cisza krępuje rozmówców.



# KULTURY POWŚCIAĞLIWE

W trakcie wzajemnych kontaktów większy dystans, dotykanie ograniczają do podania sobie ręki, mówią ciszej, rzadko sobie przerywają, mimika twarzy i gestykulacja rękoma są ograniczone i połączone z unikaniem stałego i intensywnego patrzenia w oczy rozmówcy, zapadająca cisza nie budzi konsternacji u rozmówców.



# KULTURY CEREMONIALNE

W społeczeństwach, w których dominuje kultura ceremonialna przywiązuje się dużą wagę do miejsca poszczególnych osób w hierarchii społecznej, które wyznacza status społeczny i zakres władzy, i określa sposoby okazywania szacunku osobom zajmującym wyższą pozycję społeczną oraz prowadzi do wykluczenia poufałości we wzajemnych stosunkach między ludźmi zajmującymi różne miejsca w hierarchii społecznej.

Gesteland R.R., Różnice kulturowe a zachowania w biznesie, Warszawa 2000.



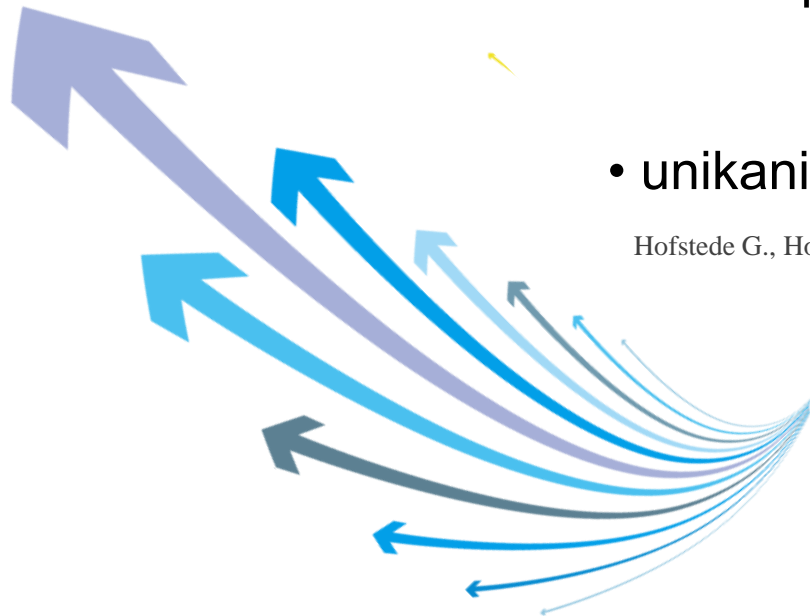
# RÓŻNICE W SFERZE WYMIARÓW KULTUR NARODOWYCH

Według antropologów kulturowych, społeczeństwa, zarówno tradycyjne jak i nowoczesne stają wobec takich samych problemów, różnią się natomiast sposobami stosowanymi przy ich rozwiązywaniu.

Do uznanych za uniwersalne zagadnień zliczyli oni cztery tzw. wymiary kultury:

- dystans władzy (od małego do dużego)
- kolektywizm i indywidualizm
- kobiecość i męskość
- unikanie niepewności (od słabej do silnej)

Hofstede G., Hofstede G.J., Minkov M., Kultury i organizacje, PWE, Warszawa 2011





# WYMIAR PIERWSZY: DYSTANS WŁADZY

Odzwierciedla dominujące w danej kulturze podejście do nierówności.

W kulturach, które uznają nierówności społeczne jako naturalne i godne szacunku dystans władzy jest duży.

W kulturach, które traktują nierówności jako coś w rodzaju zła koniecznego dystans władzy jest znacznie mniejszy.



# WYMIAR DRUGI: INDYWIDUALIZM - KOLEKTYWIZM

Jest skorelowany z poprzednim wymiarem.

Kultura, która krytycznie podchodzi do kwestii nierówności, kształtuje u jednostek postawę indywidualistyczną.

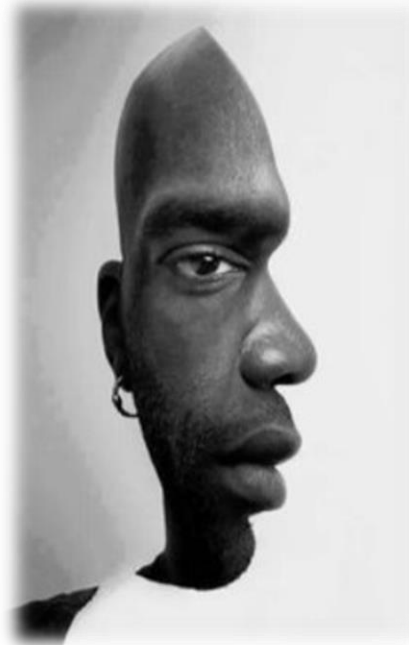
Kultura, która uznaje nierówności za stan naturalny promuje podejście kolektywistyczne, które stawia grupę ponad jednostką.



# WYMIAR TRZECI: MĘSKOŚĆ I KOBIECOŚĆ

Kultury męskocentryczne programują jednostki do życia w społeczeństwie zorientowanym na postawę twardą, konkurencyjną.

Kultury kobiecocentryczne promują podejście o charakterze humanitarnym, opiekuńczym, nastawionym na bardziej sprawiedliwie rozdzielony dobrobyt (miernik: wskaźnik % dochodu narodowego przeznaczanego na pomoc dla krajów najbiedniejszych).



# WYMIAR CZWARTY: UNIKANIE NIEPEWNOŚCI

Mierzony jest:

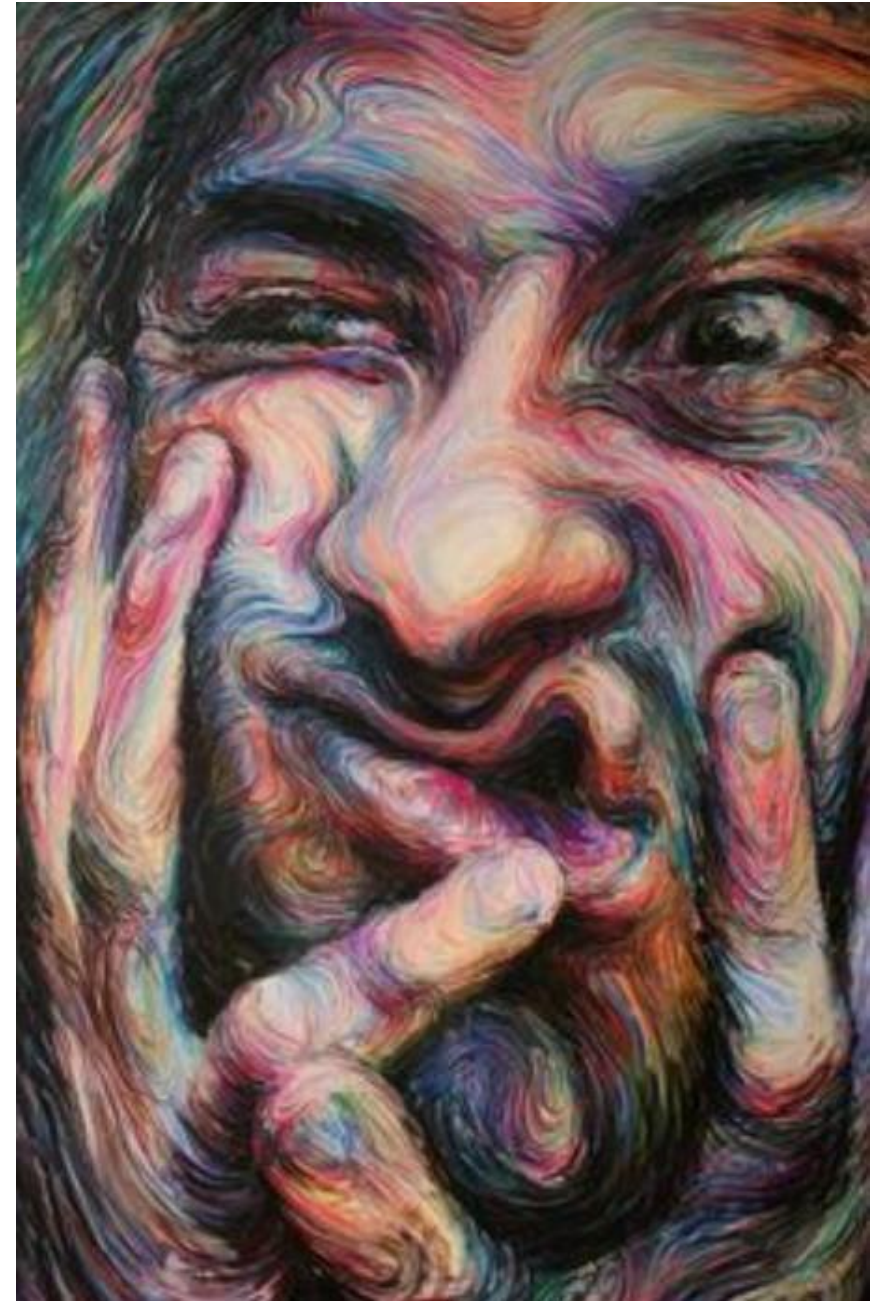
- ❖ skłonnością do podejmowania ryzyka,
- ❖ stosunkiem do odmienności, a więc skłonnością do tolerowania niepewności, dwuznaczności i inności.

Hofstede G., Kultura i organizacje. Zaprogramowanie umysłu, Warszawa 2000



# CZYM ZATEM RÓŻNIĄ SIĘ KULTURY? SPOSOBAMI ODCZYTYWANIA KOMUNIKATÓW NIEWERBALNYCH

- ❖ Intensywnością kontaktu wzrokowego między rozmówcami
- ❖ Unoszeniem brwi i jego odmiennym znaczeniem
- ❖ Wielkością dystansu przestrzennego między rozmówcami
- ❖ Zakresem dopuszczalności wzajemnego dotykania i jego interpretacją
- ❖ Posługiwaniem się gestami





# KULTURA MA ZNACZENIE

Współczesny świat jest ogromnie zróżnicowany pod względem kulturowym. Według Samuela P. Huntingtona

„Najważniejsze różnice między narodami nie mają charakteru ideologicznego, politycznego czy ekonomicznego, lecz kulturowy”.

Jego zdaniem[1998]

...świat współczesny jest światem kilku wielkich cywilizacji:  
zachodnią, prawosławną, muzułmańską, latynoamerykańską, konfucjańską, hinduistyczną,  
buddyjską, kultury afrykańskie i kulturę japońską.

Huntington, S. P. (1998). Zderzenie cywilizacji. Warszawa: Warszawskie Wydawnictwo Literackie Muza SA.



# PERSPEKTYWA PERSONELU MEDYCZNEGO

Pracownicy zakładów opieki zdrowotnej spotykają się w pracy z cudzoziemcami.

W szpitalach w Warszawie deklarowano codzienny kontakt pracowników rejestracji z cudzoziemcami.

Główne ograniczenia dotyczące opieki nad cudzoziemcami, które zostały wskazane przez personel medyczny to:

- ❖ bariera językowa,
- ❖ koszty obciążające placówkę medyczną, gdy pacjenci są migrantami nieudokumentowanymi bądź nieubezpieczonymi,
- ❖ brak wystarczającej wiedzy dotyczącej uwarunkowań kulturowych (np., udzielanie świadczenia przez osoby odmiennej płci),
- ❖ konieczność dostosowania kalendarza szczepień do tych wykonywanych uprzednio, tłumaczenie dokumentów (np. książeczek szczepień).

# PERSPEKTYWA PERSONELU MEDYCZNEGO - PRZYKŁADOWE WYWIADY

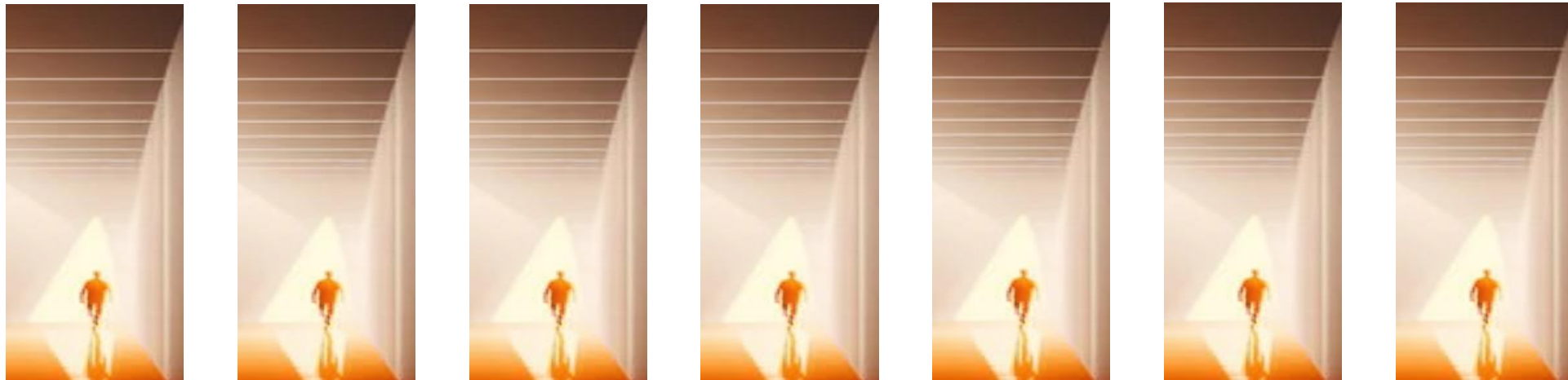
*Z Ukraińcami nie ma problemów z dogadaniem. Wszyscy mówią po swojemu, w swoim języku ojczystym, my i oni, to nie ma problemu, żeby ich zrozumieć. (...Lekarz, szpital)*



# PERSPEKTYWA PERSONELU MEDYCZNEGO - PRZYKŁADOWE WYWIADY

*Dla mnie mówienie w obcym języku jest stresem. Stresu mam, na co dzień w tej pracy od cholery i ciut ciut i mówię zupełnie serio, mając świadomość, że się nagrywa. Bo naprawdę stres jest ogromny, odpowiedzialność jest ogromna. I nie bardzo mam ochotę dodawać sobie dodatkowego stresu koniecznością mówienia w obcym języku. Bo ja akurat nie lubię mówić. Wszyscy mi mówią, że mówię bardzo dobrze, natomiast dla mnie jest to ogromny stres i gdzieś tam, z zamierzonych czasów jakiś delikatny wstyd. (...) To uważam, że jeśli są lekarze chętni do pracy w języku obcym to niech to robią, natomiast nie chciałabym być do tego zmuszana. I chodzi mi wyłącznie o sprawy językowe. (... Lekarz, POZ)*

Maria Strzemieczna, Publiczny system opieki zdrowotnej wobec cudzoziemców: badania na terenie województwa mazowieckiego. Warszawa 2020.



# PERSPEKTYWA PACJENTÓW ODMIENNYCH KULTUROWO

Pacjenci odczuwają trudności z otrzymaniem opieki medycznej w sytuacji choroby oraz w zakresie komunikacji z personelem medycznym

Zdecydowana większość pacjentów ocenia swoją wiedzę dotyczącą polskiego systemu opieki zdrowotnej za niesatysfakcjonującą.

Brakuje informacji o systemie opieki zdrowotnej, praktycznym wymiarze korzystania z niej oraz pacjenci odmienni kulturowo wskazują na przypadki dyskryminacji.

Cudzoziemcy nierzadko opierają się na wiedzy na temat leczenia wyniesionej z kraju pochodzenia.



# PERSPEKTYWA PACJENTÓW ODMIENNYCH KULTUROWO - PRZYKŁADOWE WYWIADY

*Nawet dzisiaj, kiedy bolała mnie głowa i jedna dziewczyna powiedziała: „Może pojedź na SOR, może coś tam u ciebie w głowie się stało, bo masz takie mokre oczy, jakbyś płakała przez trzy dni” – powiem szczerze, że nie wiem, gdzie to jest, nie wiem, jak tam jest. Wiem, że można długo tam czekać, można przesiedzieć cały dzień, ot, ja nie jestem gotowa na takie... (XYZ)*



# PERSPEKTYWA PACJENTÓW ODMIENNYCH KULTUROWO - PRZYKŁADOWE WYWIADY

*Do lekarza [rodzinnego] ciężko trafić, w Ukrainie idziesz i czekasz w kolejce. Kiedy nie ma twojego, to ktoś cię przyjmie, a tutaj trzeba się zapisać i czekać. A do specjalistów trzeba skierowanie, i kolejka.... Teraz muszę zrobić starszej córce i synowi to badanie, bilans, muszę zapisać i czekać. Każdy szuka, a jak ktoś potrzebuje, to pyta na grupie na Facebooku. Kiedy ktoś wie i chce powiedzieć, gdzie na NFZ, to powie, ale różnie [to bywa] (BZY).*

Raport z badania społecznego zrealizowanego przez Centrum Badań Migracyjnych na Uniwersytecie im. Adama Mickiewicza w Poznaniu na rzecz Wydziału Zdrowia i Spraw Społecznych Urzędu Miasta Poznania. Poznań 2022.



# PERSPEKTYWA PACJENTÓW ODMIENNYCH KULTUROWO - PRZYKŁADOWE WYWIADY

Inny respondent – pochodzący z kraju azjatyckiego student Uniwersytetu Medycznego – zaznaczył, że jemu i jego żonie zrozumienie systemu opieki zdrowotnej zajęło około roku:

*Mojej żonie to chyba rok zajęło, zanim wypracowała sobie system korzystania z leczenia na NFZ... Takie rzeczy jak rejestracja na wizytę, to jest trudne: musi iść osobiście, używa słownika czy tłumacza. Po roku już mamy wreszcie lekarza rodzinnego i korzystaliśmy z konsultacji u specjalistów, syn nosi okulary. Ten system skierowań też jest dla mnie nowy, w moim kraju wystarczy iść do specjalisty, a tu trzeba iść najpierw do rodzinnego – bardzo dużo czasu zajęło nam zrozumienie tego (XCY).*

Raport z badania społecznego zrealizowanego przez Centrum Badań Migracyjnych na Uniwersytecie im. Adama Mickiewicza w Poznaniu na rzecz Wydziału Zdrowia i Spraw Społecznych Urzędu Miasta Poznania. Poznań 2022.



# PERSPEKTYWA PACJENTÓW ODMIENNYCH KULTUROWO - PRZYKŁADOWE WYWIADY

*Byłoby bardzo pomocne mieć taką broszurę, która by opisała: idź tam, potrzebujesz tego. Teraz polegamy na znajomych [również cudzoziemcach]. I oni czasem nie wiedzą albo mają różne informacje – jedna osoba mówi to, inna tamto, krąży dużo nieprawdziwych informacji. Zatem nauczyłam się, że najlepiej szukać lekarzy w Medicover i Luxmed. Najbardziej boję się, co będzie, gdy zdarzy się wypadek i będę musiała wezwać pogotowie (CFY).*

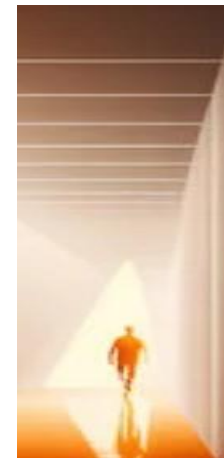
Raport z badania społecznego zrealizowanego przez Centrum Badań Migracyjnych na Uniwersytecie im. Adama Mickiewicza w Poznaniu na rzecz Wydziału Zdrowia i Spraw Społecznych Urzędu Miasta Poznania. Poznań 2022.



# PODSUMOWANIE

Czynnik kulturowy ma wpływ na zachowania prozdrowotne oraz postawy wobec zdrowia i choroby.

Należy wziąć pod uwagę zarówno perspektywę pacjentów odmiennych kulturowo, ale także personelu medycznego co finalnie umożliwi skuteczne sprawowanie opieki zdrowotnej.



# ROLA PERSONELU MEDYCZNEGO

Obrzędy natury religijnej są postrzegane jako niezwykle istotne i personel powinien mieć świadomość, że nie są one szkodliwe z punktu widzenia sprawowania opieki medycznej. Należy zatem umożliwić pacjentom i ich rodzinom wypełnienie obowiązków wynikających z zasad, na których się one opierają i które wyznaje dana społeczność.







**Dziękuję za uwagę!**