



Instytut Praw Pacjenta
i Edukacji Zdrowotnej

Dostęp do opieki zdrowotnej i leków

MY
FUNDACJA
MY PACJENCI



W badaniu udział
wzięło 1182 respondentów
w wieku od 18 do 85 lat.
Próba była reprezentatywna
ze względu na wiek, płeć
oraz na miejsce zamieszkania.





Instytut Praw Pacjenta
i Edukacji Zdrowotnej

Dostęp do opieki zdrowotnej i leków



System opieki zdrowotnej jest jednym z najważniejszych elementów każdego społeczeństwa, a jego efektywność i dostępność mają bezpośredni wpływ na jakość życia obywateli.

W Polsce, jak w każdym kraju, istnieją wyzwania i dysproporcje, które zasługują na uwagę zarówno decydentów, jak i pacjentów. Nasze najnowsze badanie, którego wyniki prezentujemy poniżej, rzuca światło na kilka kluczowych zagadnień: od zaufania do lekarzy rodzinnego, przez dostęp do specjalistycznej opieki, aż po problematykę dostępności nowoczesnych leków.

Wyniki te nie tylko odzwierciedlają aktualny stan opieki zdrowotnej w kraju, ale również wskazują na potencjalne ścieżki dla przyszłych reform.

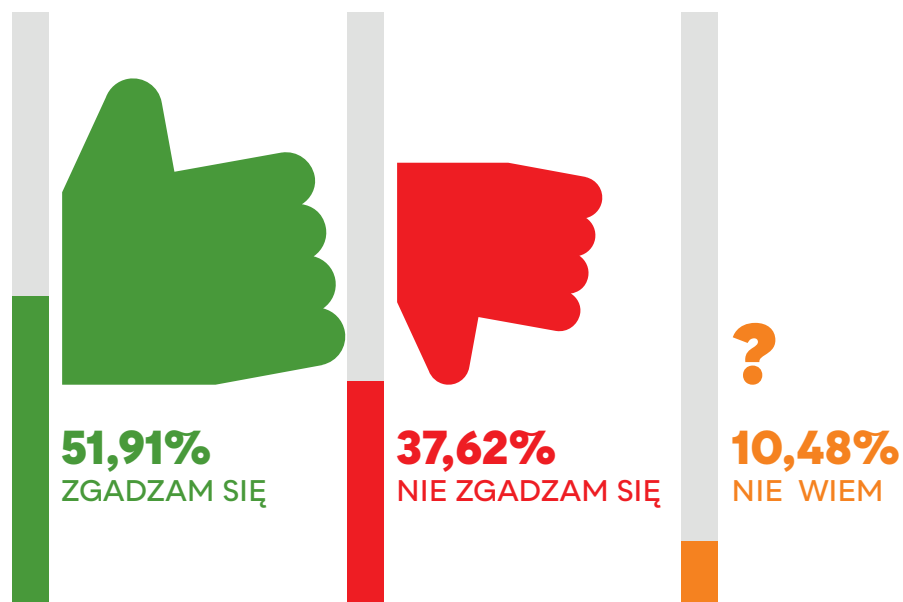


Instytut Praw Pacjenta
i Edukacji Zdrowotnej

Dostęp do opieki zdrowotnej i leków



Osoby chore przewlekle nie mogą
leczyć się u lekarza rodzinnego
(POZ), tylko u specjalistów



W badaniu, 27.73% respondentów zdecydowanie zgadza się, a 24.18% raczej zgadza się z twierdzeniem, że osoby chore przewlekle nie mogą leczyć się u lekarza rodzinnego, tylko u specjalistów. Odpowiedzi te sugerują, że jest zapotrzebowanie na zwiększenie dostępu do specjalistów dla osób z chorobami przewlekłymi. Dodatkowo, takie wyniki mogą wskazywać na powszechne przekonanie, że lekarze rodzinni nie są wystarczająco wykwalifikowani do diagnozy i leczenia przewlekłych schorzeń. Możliwe, że wiele osób uważa specjalistów za bardziej kompetentnych w tej kwestii, co prowadzi do obciążenia systemu ochrony zdrowia, gdy pacjenci szukają wsparcia wśród różnych specjalistów. To stawia wyzwanie przed systemem zdrowia, które musi zharmonizować dostępność specjalistów z potrzebami pacjentów. W sytuacji, gdy liczba osób z chorobami przewlekłymi rośnie, podobnie jak oczekiwania dotyczące jakości opieki, znalezienie skutecznych rozwiązań w tym obszarze staje się kluczowe. Zarówno lekarze rodzinni, jak i specjaliści muszą być wyposażeni w odpowiednie narzędzia i wiedzę, aby efektywnie wspierać osoby chore przewlekle.



Instytut Praw Pacjenta
i Edukacji Zdrowotnej

Dostęp do opieki zdrowotnej i leków



Mam zaufanie do mojego lekarza rodzinnego (POZ)



Z drugiej strony, zaufanie do lekarzy rodzinnego (POZ) wydaje się być stosunkowo wysokie. Aż **27,05%** zdecydowanie i **37,87%** raczej zgadza się z twierdzeniem, że mają zaufanie do swojego lekarza rodzinnego. Interesujące jest to, że mimo powszechnego przekonania o konieczności korzystania ze specjalistycznej opieki w przypadku chorób przewlekłych, zaufanie do lekarzy rodzinnych jest stosunkowo wysokie. Może to sugerować, że pacjenci doceniają ogólne umiejętności i wsparcie, jakie mogą otrzymać od lekarza rodzinnego, ale w przypadku konkretnych, przewlekłych dolegliwości wciąż wolą skierować się do specjalisty. Ta rozbieżność w percepcji roli lekarza rodzinnego może wskazywać na potrzebę lepszego wyedukowania społeczeństwa na temat zadań i kompetencji lekarzy rodzinnych. Być może, gdyby pacjenci byli świadomi, że wielu lekarzy rodzinnych jest również przeszkolonych w diagnozowaniu i podstawowym leczeniu chorób przewlekłych, więcej osób byłoby skłonnych korzystać z usług POZ jako pierwszego punktu kontaktu z systemem opieki zdrowotnej.

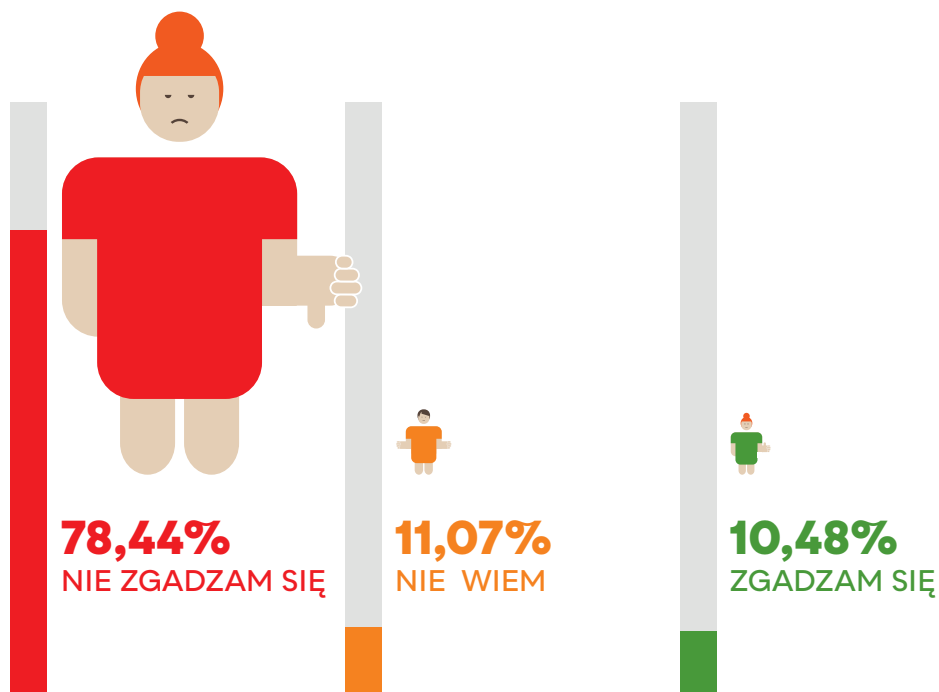


Instytut Praw Pacjenta
i Edukacji Zdrowotnej

Dostęp do opieki zdrowotnej i leków



Pacjenci w Polsce mają wystarczający dostęp do nowoczesnych leków



Jednym z najbardziej zaskakujących wyników było to, że tylko **2.37%** zdecydowanie zgadza się, a **8.11%** raczej zgadza się z twierdzeniem, że pacjenci w Polsce mają wystarczający dostęp do nowoczesnych leków.

Ten wynik jest alarmujący i wskazuje na istotne braki w dostępie do nowoczesnej farmakoterapii. Niewystarczający dostęp do nowych leków może prowadzić do opóźnień w leczeniu, co z kolei może negatywnie wpłynąć na jakość życia pacjentów i w niektórych przypadkach być nawet zagrożeniem dla ich zdrowia.

Odpowiedzi te stanowią wyzwanie dla polityków i decydentów w dziedzinie opieki zdrowotnej. Możliwe, że konieczne są zmiany w finansowaniu systemu lub też w regulacjach związanych z rejestracją i refundacją leków. Ważne jest, aby zidentyfikować bariery, które utrudniają pacjentom dostęp do najnowszych osiągnięć w medycynie, i podjąć kroki w celu ich usunięcia.

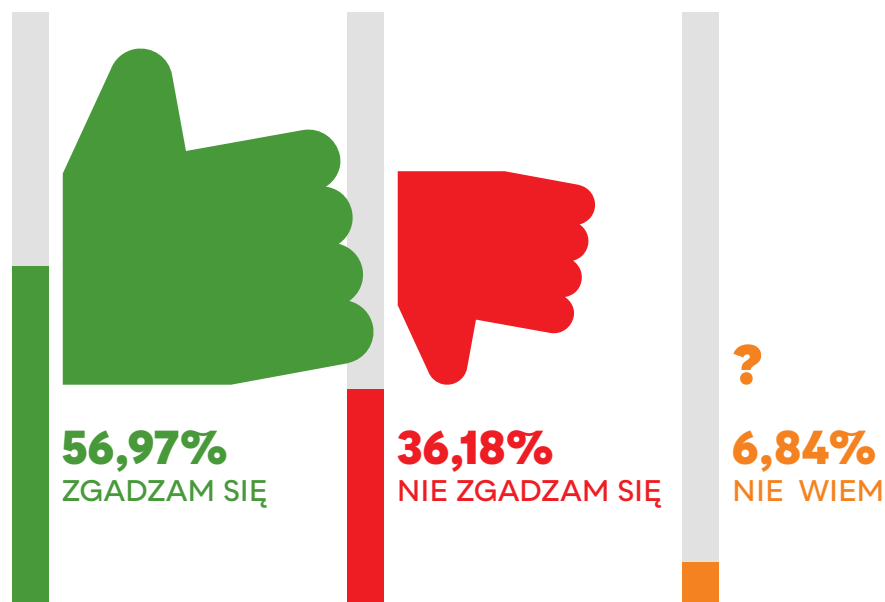


Instytut Praw Pacjenta
i Edukacji Zdrowotnej

Dostęp do opieki zdrowotnej i leków



W Polskich aptekach nie ma problemów z dostępem do leków, co najwyżej zdarza się, że zamówiony lek odebrać można w kolejnym dniu



Około **56.97%** respondentów zgadza się z twierdzeniem, że w polskich aptekach nie ma problemów z dostępem do leków. Jest to wskaźnik, że bieżący system apteczny generalnie działa dobrze, chociaż pewne opóźnienia w dostawach mogą występować.

To jest zdecydowanie pozytywny sygnał, sugerujący, że w kwestii dostępu do podstawowych leków polski system apteczny jest jednak na ogół efektywny. Pacjenci wydają się być zadowoleni z możliwości nabycia potrzebnych medykamentów, co jest kluczowe dla ich ogólnego stanu zdrowia i jakości życia. Jednakże, warto podkreślić, że zadowolenie z systemu aptecznego nie eliminuje innych wyzwań i niedociągnięć w sektorze opieki zdrowotnej. Na przykład, brak dostępu do nowoczesnych leków, jak wynika z innych części tego badania, wskazuje, że są aspekty systemu, które wymagają pilnej interwencji i reform. Ostateczny obraz jest więc mieszany i podkreśla potrzebę holistycznego podejścia do problemów w opiece zdrowotnej.

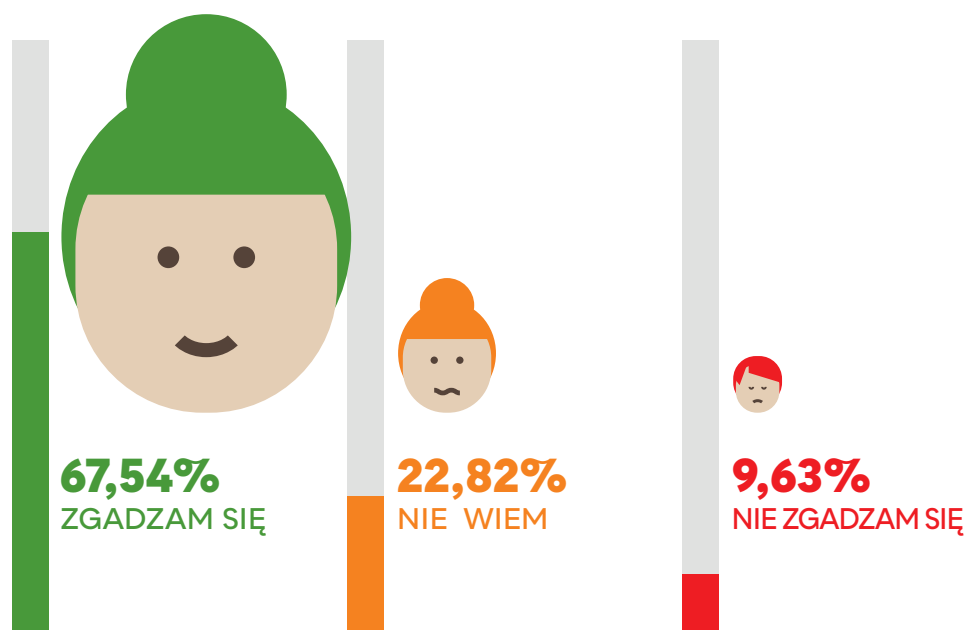


Instytut Praw Pacjenta
i Edukacji Zdrowotnej

Dostęp do opieki zdrowotnej i leków



Zwiększenie produkcji leków
w Polsce poprawi dostępność
leków w hurtowniach i aptekach



Silne wsparcie dla zwiększenia krajowej produkcji leków wskazuje na świadomość społeczną dotyczącą znaczenia samodzielności farmaceutycznej. Możliwe, że respondenci kojarzą krajową produkcję z większą dostępnością leków i potencjalnie niższymi cenami, co miałyby pozytywny wpływ na system opieki zdrowotnej jako całość. To także wskazuje na potencjalną ścieżkę polityczną dla decydentów, którzy mogą zobaczyć w tym możliwość zwiększenia inwestycji w sektor farmaceutyczny. Możliwe, że taki ruch mógłby nie tylko zaspokoić rosnące zapotrzebowanie na leki, ale także stworzyć nowe miejsca pracy i wpłynąć pozytywnie na krajową gospodarkę.



Instytut Praw Pacjenta
i Edukacji Zdrowotnej

Dostęp do opieki zdrowotnej i leków

MY
FUNDACJA
MY PACJENCI



Badanie rzuca światło na kilka kluczowych aspektów systemu opieki zdrowotnej w Polsce. Podczas gdy zaufanie do lekarzy rodzinnego jest wysokie, istnieją poważne obawy dotyczące dostępu do specjalistycznej opieki i nowoczesnych leków. Wyniki te mogą służyć jako punkt wyjścia dla dalszych dyskusji i reform w polskim systemie zdrowia.